

BACK TO THE ISLAND

Diffuus licht dat op de kalkstenen muren valt, een sculpturaal kookeiland dat zo uit de rotsen gehakt lijkt te zijn en glinsterend zwembadwater tegen een achtergrond van zacht wuivende olijfbomen: dit huis op Ibiza is de ultieme zomerdroom.

tekst LIZA KARSEMEIJER fotografie DAMIEN DE MEDEIROS

Houten sculptuur van de Mexicaanse studio Edaa, rotanstoel van Mathieu Matégot. Op de voorgrond is een deel van een stoel te zien die volgens Mexicaanse traditie is geweven



Bank Split, een ontwerp van Emmanuelle Simon zelf, voelt als een omarming. Fauteuils La Cachee zijn van Charlotte Perriand, de lamp links is de Uchiwa van Ingo Maurer en het metalen exemplaar rechts is Moulin van Kym Ellery. De tafel komt van Berenis, een antiekwinkel in Madrid

'KUNST FUNGEERT ALS ANKER IN MIJN PROJECTEN:
HET IS NOOIT SLECHTS DECORATIEF'



De wandkast met geweven details is maatwerk. Erin hangt waterverfschilderij *Conversation sur le jardin* van Hermentaire. De keramieken totems rechts zijn van Tado; de keramieken lamp links komt van een vlooiemarkt in het Franse Saint-Ouen. Het houten krukje is een vintagestuk van de op Ibiza gevestigde Galeria Tambien



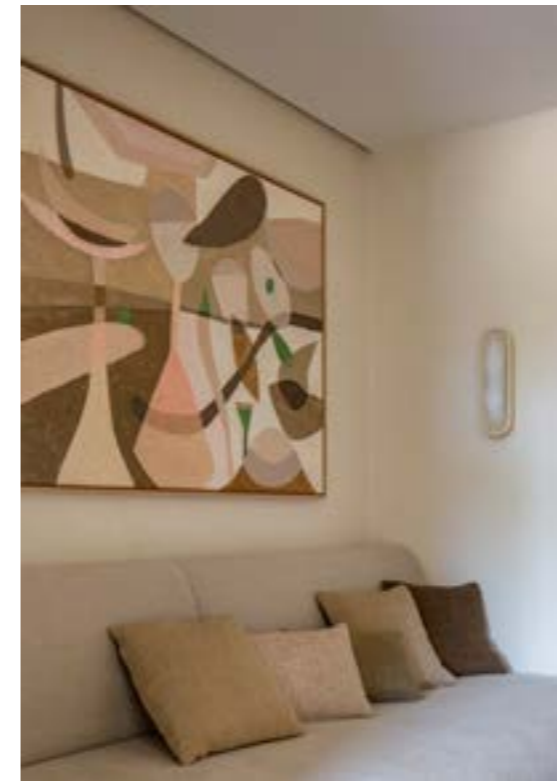
Ronde tafel Tiga is een ontwerp van Emmanuelle Simon, net als de stoelen en de wandlampen. Boven de tafel hangt een lamp van Ingo Maurer, erachter een schilderij van de Spaanse kunstenaar Guim Tió



Wandconsole Ary is een ontwerp van Emmanuelle Simon, erop staan een vaas van designshowroom Tanis, een keramieken doosje van Michel Delmotte en een schilderijtje van Burnex. De spiegel is gemaakt door keramist Marjorie Waks. Het houten krukje komt van Galeria Tambien

Linkerpagina Het ruwe natuurstenen kookeiland vormt een mooi contrast met barkrukken Baba, een ontwerp van Simon zelf. Het kunstwerk erachter is van Thomas Gleb





'Licht is niet zomaar een natuurlijk gegeven: ik behandelde het in dit ontwerp als op zichzelf staand materiaal,' zegt de Frans-Israëlische Emmanuelle Simon over dit zomerhuis op Ibiza. 'Het licht stroomt rijkelijk naar binnen, maar wordt altijd gefilterd door semi-transparante gordijnen en natuurlijke texturen, waardoor een zacht maar levendig samenspel van schaduw, licht en volumes ontstaat dat gedurende de dag langzaam verandert.' De interieurontwerper runt haar holistische ontwerppraktijk sinds 2017 vanuit Parijs, sinds kort heeft ze een tweede vestiging in Madrid. Voor dit project op de Balearen verenigde ze design met architectuur en werkte ze vooral met lokale materialen: behalve kalksteen ook hout, textiel en keramiek. De ruimtes ontwierp ze als een omlijsting van de omliggende natuur. De combinatie van daglicht en de muren van kalkpleister en natuurstenen elementen zorgt voor een minerale uitstraling.

NATUUR MEETS KUNST

En dan is er natuurlijk nog de prachtige tuin: een direct verlengstuk van de binnenruimtes, aldus de designer. Droogstenen muren worden omheind door weelderige begroeiing als olijfbomen langs het zwembad. Ernaast staat een eyecatcher: een houten, sculpturale totem van de Mexicaanse architectuurstudio Eadaa als opvallend middelpunt in het landschap. Simon: 'Kunst fungeert als anker in mijn projecten: het is nooit slechts decoratief, maar geeft structuur aan de ruimtes en roept emoties op. Het geeft een plek diepgang.'



NU. EVEN. RUST

Het huis is een zomers toevluchtsoord van een jong, creatief koppel dat veel reist en al jaren op Ibiza komt. Hij is dj en muziekproducer, zij werkt in de mode. Ze ontmoetten Simon tijdens een van hun reizen en de klik was er meteen. 'We bleken dezelfde visie te delen op materialen, de rol van licht in een interieur en hoe een leefruimte kan bijdragen aan je welzijn,' vertelt Simon. 'Voor dit huis wilden ze een rustgevend interieur dat warm aanvoelt en waar gasten zich meteen welkom voelen: een combinatie van energie en sereniteit dus.' Veel elementen in het interieur zijn maatwerk, zoals het keukenblok dat zo uit een rots gehouwen lijkt te zijn en als sculptuur midden in de ruimte staat. Maar ook de wandkast met deurtjes van gevlochten touw, speciaal gemaakt voor de platencollectie van de bewoners, en de keramieken spiegel van de Parijse kunstenaar Marjorie Waks. Het geeft het huis een persoonlijke, creatieve touch. Daar is Simon misschien nog wel het meest blij mee als ze terugkijkt op dit project: 'Het is een rustgevende plek die creativiteit bevordert.' emmanuellesimon.com

Linkerpagina Bank Split en de lamp erachter is een ontwerp van Emmanuelle Simon, de salontafel is antiek, stoelen La Cachette door Charlotte Perriand, metalen lamp door Kym Ellery

Midden Schilderij *Blowin' in the wind* door Hermentaire

Rechts Ontwerper Emmanuelle Simon voor een door haarzelf ontworpen console. De spiegel is gemaakt door Marjorie Waks

Badkamerspiegel Noa is een *custom* ontwerp, de krukken zijn van Sagarminaga Atelier



Bed Samba is een ontwerp van Emmanuelle Simon, net als nachtkastje Ary en de keramieken wandlamp